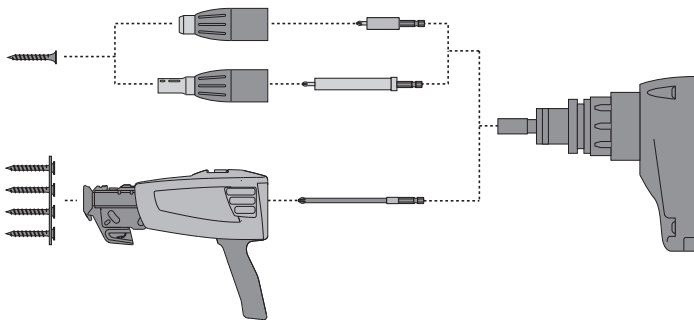
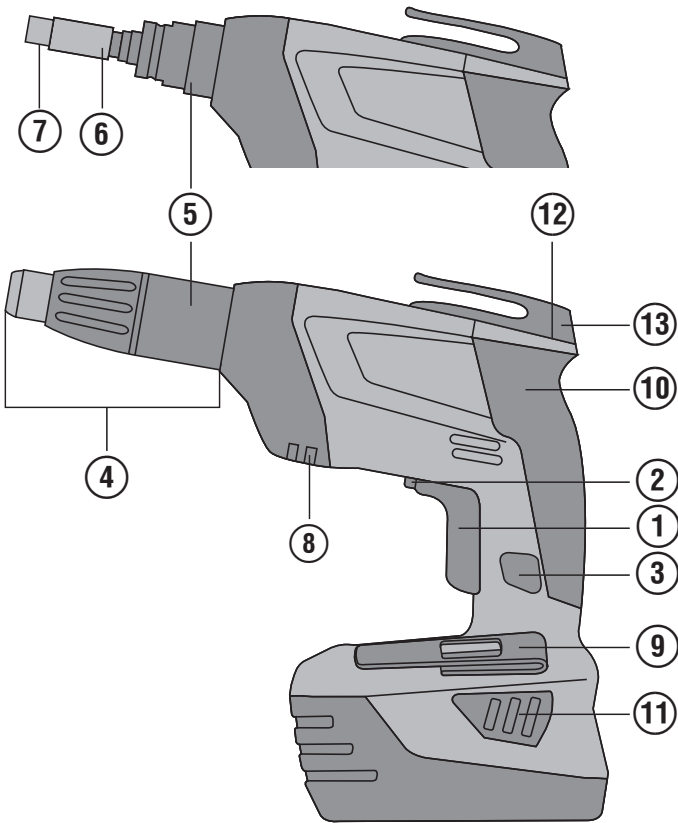
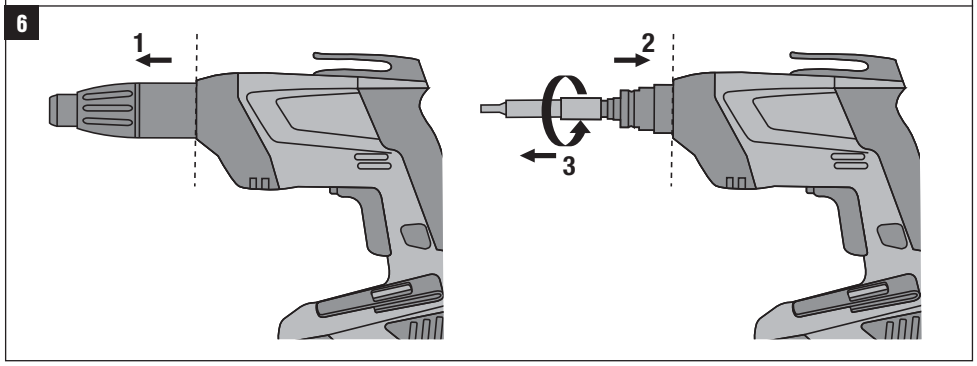
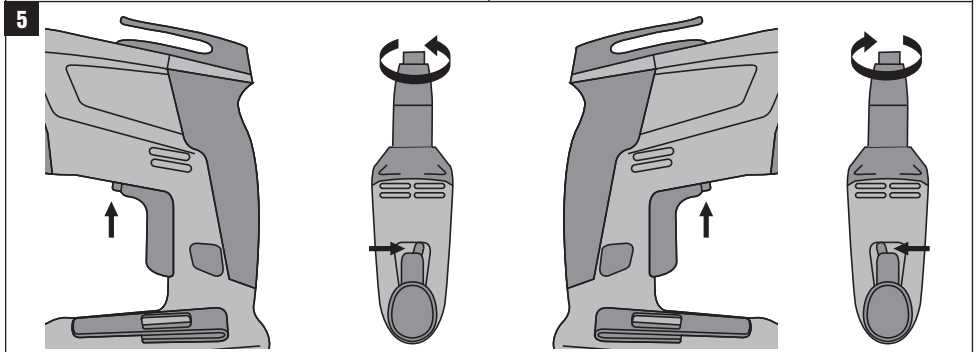
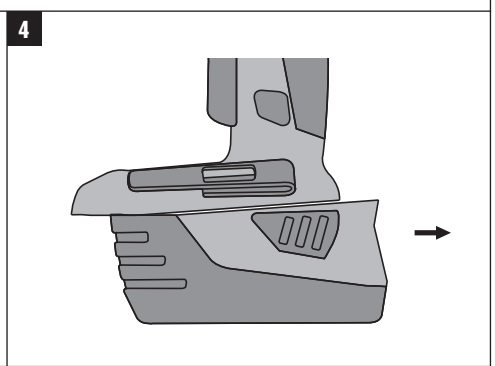
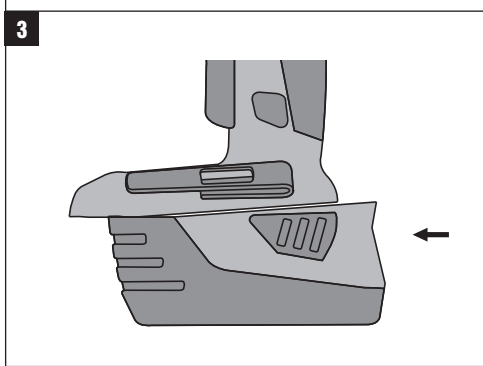
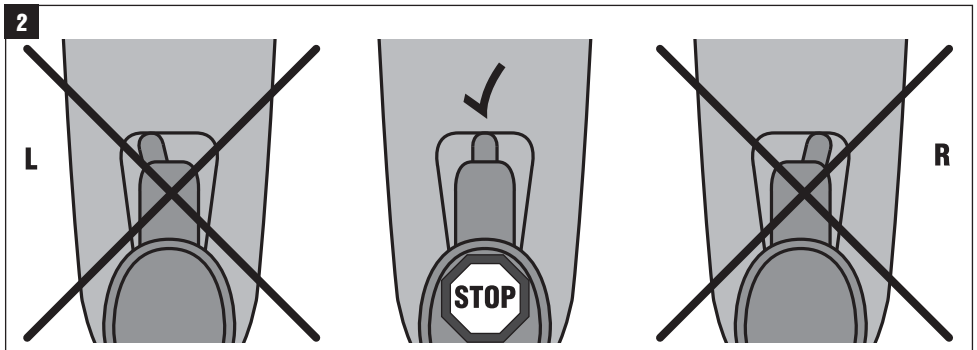


SD 5000-A22

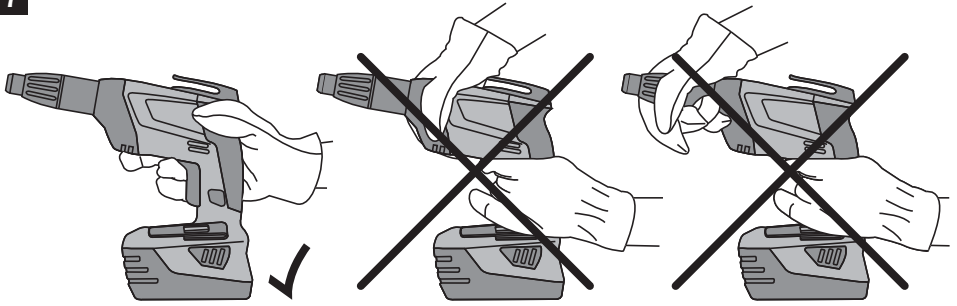
Инструкция по эксплуатации

Архангельск (8182)63-90-72
Астана +7(7172)727-132
Белгород (4722)40-23-64
Брянск (4832)59-03-52
Владивосток (423)249-28-31
Волгоград (844)278-03-48
Вологда (8172)26-41-59
Воронеж (473)204-51-73
Иваново (4932)77-34-06
Ижевск (3412)26-03-58
Казань (843)206-01-48
Калининград (4012)72-03-81
Калуга (4842)92-23-67
Кемерово (3842)65-04-62
Киров (8332)68-02-04
Краснодар (861)203-40-90
Красноярск (391)204-63-61
Курск (4712)77-13-04
Липецк (4742)52-20-81
Магнитогорск (3519)55-03-13
Москва (495)268-04-70
Мурманск (8152)59-64-93
Набережные Челны (8552)20-53-41
Нижний Новгород (831)429-08-12
Новокузнецк (3843)20-46-81
Новосибирск (383)227-86-73
Орел (4862)44-53-42
Оренбург (3532)37-68-04
Пенза (8412)22-31-16
Пермь (342)205-81-47
Ростов-на-Дону (863)308-18-15
Рязань (4912)46-61-64
Самара (846)206-03-16
Санкт-Петербург (812)309-46-40
Саратов (845)249-38-78
Смоленск (4812)29-41-54
Сочи (862)225-72-31
Ставрополь (8652)20-65-13
Тверь (4822)63-31-35
Томск (3822)98-41-53
Тула (4872)74-02-29
Тюмень (3452)66-21-18
Ульяновск (8422)24-23-59
Уфа (347)229-48-12
Челябинск (351)202-03-61
Череповец (8202)49-02-64
Ярославль (4852)69-52-93

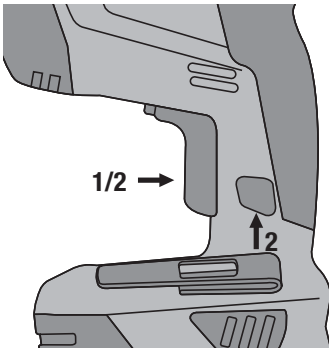




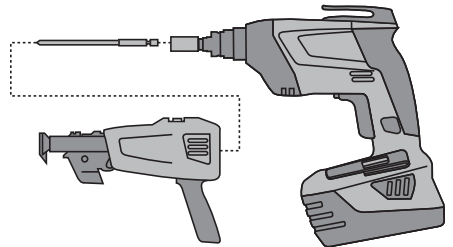
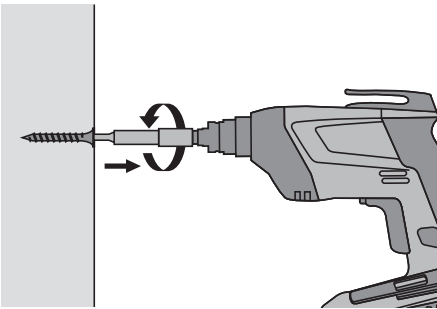
7



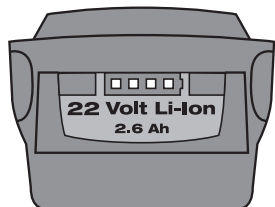
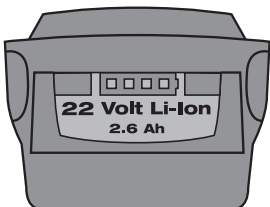
8



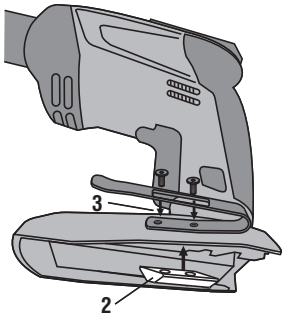
9



10



11



Шуруповёрт для работ по сухому материалу SD 5000-A22

Перед началом работы обязательно изучите руководство по эксплуатации.

Всегда храните данное руководство по эксплуатации рядом с инструментом.

При смене владельца обязательно передайте руководство по эксплуатации вместе с инструментом.



1 Цифрами обозначены иллюстрации. Иллюстрации к тексту расположены на разворотах. При знакомстве с инструментом откройте их для наглядности.

В тексте данного руководства по эксплуатации «инструмент» всегда обозначает шуруповёрт для работ по сухому материалу SD 5000-A22.

Компоненты инструмента, органы управления и элементы индикации 1

- ① Основной выключатель (с электронной регулировкой частоты вращения)
- ② Переключатель правого/левого вращения
- ③ Фиксирующая кнопка для режима непрерывной работы
- ④ Ограничитель глубины
- ⑤ Переходник для инструмента/принадлежностей (защёлка)
- ⑥ Зажимной патрон
- ⑦ Держатель бит
- ⑧ Отвод воздуха
- ⑨ Крепежный крючок
- ⑩ Рукоятки
- ⑪ Кнопки фиксаторов аккумулятора
- ⑫ Всасывание воздуха для охлаждения двигателя
- ⑬ Универсальный крючок

RU

1 Общая информация

1.1 Условные обозначения и их значение

ОПАСНО

Общее обозначение непосредственной опасной ситуации, которая может повлечь за собой тяжёлые травмы или представлять угрозу для жизни.

ВНИМАНИЕ

Общее обозначение потенциально опасной ситуации, которая может повлечь за собой лёгкие травмы или повреждение оборудования.

ОСТОРОЖНО

Общее обозначение потенциально опасной ситуации, которая может повлечь за собой лёгкие травмы или повреждение оборудования.

УКАЗАНИЕ

Указания по эксплуатации и другая полезная информация.

1.2 Обозначение пиктограмм и другие обозначения

Предупреждающие знаки



Опасность



Опасность поражения электрическим током



Едкие вещества

Предписывающие знаки



Используйте защитные очки



Используйте защитные перчатки

Символы



Перед началом работы прочтите руководство по эксплуатации



Направьте отработанные материалы на переработку



Вольт



Постоянный ток



Номинальная частота вращения на холостом ходу



Оборотов в минуту



Диаметр

Расположение идентификационных данных на инструменте

Тип и серийный номер инструмента указаны на заводской табличке. Занесите эти данные в настоящее руководство по эксплуатации. Они необходимы при сервисном обслуживании инструмента и консультациях по его эксплуатации.

Тип:

Поколение: 01

Серийный номер:

2 Описание

2.1 Использование инструмента по назначению

SD 5000-A22 представляет собой ручной аккумуляторный шуруповёрт для работ по сухому материалу с функцией переключения.

Следует использовать шурупы для сухого строительства диаметром до 4,2 мм и длиной до 55 мм.

Использовать другие шурупы для более сложных работ запрещается.

Для оптимального обращения рекомендуется использовать инструмент с вибропоглощающей (прямой) рукояткой.

Воздух для охлаждения двигателя всасывается через вентиляционные прорезы и выдувается из инструмента через соответствующий отвод.

Инструмент подходит для работы как правой, так и левой рукой.

Эргономичная рукоятка, покрытая эластомером, снижает утомляемость и предохраняет от случайного выскальзывания.

Инструмент предназначен для профессионального использования, поэтому может обслуживаться и ремонтироваться только уполномоченным персоналом. Персонал должен пройти специальный инструктаж по технике безопасности. Использование инструмента не по назначению или его эксплуатация необученным персоналом представляют опасность.

Соблюдайте указания по эксплуатации, уходу и техническому обслуживанию инструмента, приведенные в настоящем руководстве по эксплуатации.

Во избежание травм персонала и повреждения инструмента используйте только оригинальные принадлежности и инструменты производства .

Не подключайте аккумуляторы к другим устройствам.

Использовать опасные для здоровья материалы (например, асбест) запрещается.

Также соблюдайте национальные требования охраны труда.

Не используйте инструмент там, где существует опасность пожара или взрыва.

Внесение изменений в конструкцию инструмента и его модификация запрещаются.

Возможные области и варианты использования инструмента: строительная площадка, мастерская, выполнение ремонтных работ разных типов.

2.2 Основная область применения

Применение	Тип шурупа
Гипсокартонные плиты к металлическим профильным шинам $\leq 0,88$ мм	Монтажные шурупы с острым наконечником, тип S-DS01
Гипсокартонные плиты к металлическим профильным шинам $\leq 2,25$ мм	Монтажные шурупы с самозасверливающим наконечником, тип S-DD01

Применение	Тип шурупа
Металлические профильные шины к металлическим профильным шинам (макс. ширина собранного пакета 2,5 мм)	Монтажный шуруп специального исполнения с самозасверливающим наконечником, тип S-DD02, S-DD03 и S-DD08
Гипсокартонные плиты к дереву	Монтажные шурупы с острым наконечником, тип S-DS03
Гипсоволокнистые плиты к металлическим профильным шинам ($\leq 0,88$ мм) и деревянным подконструкциям	Монтажные шурупы с острым наконечником, тип S-DS14 и S-DS10

УКАЗАНИЕ

Инструмент может также использоваться с магазином SMD 57 и подходящими для использования в магазинах шурупов для указанных выше целей. Следуйте руководству по эксплуатации магазина для шурупов по сухому материалу.

2.3 Зажимной патрон

Держатель бит $\frac{1}{4}$ "

2.4 Переключатель режимов

Регулируемый основной выключатель для плавной регулировки частоты вращения
 Фиксирующая кнопка для режима непрерывной работы
 Переключатель левого/правого вращения

2.5 Смазка

Консистентная смазка

2.6 Рукоятки

Вибропоглощающая рукоятка (прямая)

2.7 В комплект поставки в чемодане входят:

- 1 Инструмент
- 1 Ограничитель глубины
- 1 Бита
- 1 Держатель бит
- 2 Аккумулятор В 22/2.6 Li-Ion
- 1 Зарядное устройство для аккумуляторов Li-Ion
- 2 Руководства по эксплуатации

2.8 В комплект поставки в картонной упаковке входят:

- 1 Инструмент
- 1 Ограничитель глубины
- 1 Бита
- 1 Держатель бит
- 1 Руководство по эксплуатации

2.9 Степень заряда аккумулятора Li-Ion

Светодиод горит непрерывно	Светодиод мигает	Степень заряда C
Светодиод 1, 2, 3, 4	-	$C \geq 75 \%$
Светодиод 1, 2, 3	-	$50 \% \leq C < 75 \%$
Светодиод 1, 2	-	$25 \% \leq C < 50 \%$

Светодиод горит непрерывно	Светодиод мигает	Степень заряда С
Светодиод 1	-	10 % ≤ C < 25 %
-	Светодиод 1	C < 10 %

3 Инструменты, аксессуары

Наименование	Условные обозначения	Назначение
Ограничитель глубины		S-DG-D 11x75 для держателя бит 75 мм
Держатель бит		S-BH 75M
Магазин		SMD 57
Удлинитель		Удлинитель SME для потолочных работ
Зарядное устройство для аккумуляторов Li-Ion	C 4/36	
Зарядное устройство для аккумуляторов Li-Ion	C 4/36-ACS	
Зарядное устройство для аккумуляторов Li-Ion	C 4/36-ACS TPS	
Зарядное устройство для литий-ионного аккумуляторного блока	C 4/36-90	
Зарядное устройство для литий-ионного аккумуляторного блока	C 4/36-350	
Аккумуляторный блок	B 22/3.3 Li-Ion	
Аккумулятор	B 22/2.6 Li-Ion	
Аккумулятор	B 22/1.6 Li-Ion	
Чемодан		

Наименование	Назначение
Бита	S-B PH2

4 Технические характеристики

Производитель оставляет за собой право на внесение технических изменений!

Инструмент	SD 5000-A22
Номинальное напряжение	21,6 В
Масса согласно методу ЕРТА 01/2003	2,1 кг
Размеры (Д x Ш x В)	253 мм X 99 ммX 235 мм
Расчётная частота вращения без нагрузки	0...5000/min
Максимальный крутящий момент	9,5 Нм
Зажимной патрон	внутренний шестигранник 1/4"

УКАЗАНИЕ

Указанный в настоящих инструкциях уровень вибрации установлен с помощью метода измерения по EN 60745 и может использоваться для сравнения с другими электроинструментами. Он также подходит для предварительной оценки вибрационной нагрузки. Указанный уровень вибрации фактически соответствует областям применения электроинструмента. Однако если электроинструмент используется для других целей, с другими рабочими инструментами или в случае его неудовлетворительного техобслуживания, уровень вибрации может быть иным. Вследствие этого в течение всего периода работы инструмента возможно значительное увеличение

вибрационной нагрузки. Для точного определения вибрационной нагрузки следует также учитывать промежутки времени, в течение которых инструмент находится в выключенном состоянии или работает вхолостую. Вследствие этого в течение всего периода работы инструмента возможно значительное уменьшение вибрационной нагрузки. Примите дополнительные меры безопасности для защиты оператора от воздействия возникающей вибрации, например: техническое обслуживание электроинструмента и рабочих инструментов, сохранение тепла рук, правильная организация рабочих процессов.

Данные о шуме и вибрации (измерения согласно EN 60745-2-2):

А-скорректированное значение уровня шума	82 дБ (А)
А-скорректированное значение уровня звукового давления	71 дБ (А)
Погрешность приведенных выше показателей уровня шума	3 дБ (А)

Значения вибрации по трём осям (векторная сумма)

Заворачивание без удара, a_n	1 м/с ²
Погрешность (К)	1,5 м/с ²

Аккумуляторная батарея	B 22/3.3 Li-Ion	B 22/2.6 Li-Ion	B 22/1.6 Li-Ion
Номинальное напряжение	21,6 В	21,6 В	21,6 В
Ёмкость	3,3 Ач	2,6 Ач	1,6 Ач
Энергетическая ёмкость	71,28 Вт/ч	56,16 Вт/ч	34,56 Вт/ч
Масса	0,78 кг	0,78 кг	0,48 кг
Контроль температуры	да	да	да
Тип	литий-ионный	литий-ионный	литий-ионный
Количество элементов в блоке	12 шт.	12 шт.	6 шт.

RU

5 Запасные части

Запасные части

Наименование	Условные обозначения	Арт. №
Ограничитель глубины	S-DG-D 11 x 50	406292
Держатель бит	S-BH 50M	257257
Крепёжный крючок SD 5000-A22		406293
Универсальный крючок SD 5000-A22		406294

6 Указания по технике безопасности

6.1 Общие указания по технике безопасности для электроинструментов

а)  **ВНИМАНИЕ**

Прочтите все указания по мерам безопасности и инструкции. Невыполнение приведенных ниже указаний может привести к поражению электрическим током, пожару и/или вызвать тяжелые травмы. **Сохраните все указания по тех-**

нике безопасности и инструкции для следующего пользователя. Используемый далее термин «электроинструмент» относится к электроинструменту, работающему от электрической сети (с сетевым кабелем) и от аккумулятора (без сетевого кабеля).

6.1.1 Безопасность рабочего места

- a) Следите за чистотой и порядком на рабочем месте. Беспорядок на рабочем месте и плохое освещение могут привести к несчастным случаям.
- b) **Не используйте электроинструмент во взрывоопасной зоне, где имеются горючие жидкости, газы или пыль.** При работе электроинструмент искрит, и искры могут воспламенить пыль или пары.
- c) **Не разрешайте детям и посторонним приближаться к работающему электроинструменту.** Отвлекаясь от работы, можно потерять контроль над электроинструментом.

6.1.2 Электрическая безопасность

- a) Соединительная вилка электроинструмента должна соответствовать розетке электросети. **Не изменяйте конструкцию вилки. Не используйте переходные вилки с электроинструментами с защитным заземлением.** Оригинальные вилки и соответствующие им розетки снижают риск поражения электрическим током.
- b) **Избегайте непосредственного контакта с заземлёнными поверхностями, например с трубами, отопительными приборами, печами (плитами) и холодильниками.** При соприкосновении с заземлёнными предметами возникает повышенный риск поражения электрическим током.
- c) **Предохраняйте электроинструменты от дождя или воздействия влаги.** В результате попадания воды в электроинструмент возрастает риск поражения электрическим током.
- d) **Не используйте кабель не по назначению, например, для переноски электроинструмента, его подвешивания или для выдёргивания вилки из розетки электросети. Защищайте кабель от воздействий высоких температур, масла, острых кромок или вращающихся узлов электроинструмента.** В результате повреждения или схлёстывания кабеля повышается риск поражения электрическим током.
- e) Если работы выполняются на открытом воздухе, применяйте только удлинительные кабели, которые разрешено использовать вне помещений. Применение удлинительного кабеля, пригодного для использования вне помещений, снижает риск поражения электрическим током.
- f) **Если нельзя избежать работы с электроинструментом в условиях влажности, используйте автомат защиты от тока утечки.** Использование автомата защиты от тока утечки снижает риск поражения электрическим током.

6.1.3 Безопасность персонала

- a) **Будьте внимательны, следите за своими действиями и серьёзно относитесь к работе с электроинструментом. Не пользуйтесь электроинструментом, если вы устали или находитесь под действием наркотиков, алкоголя или медикаментов.** Незначительная ошибка при невни-

мательной работе с электроинструментом может стать причиной серьёзного травмирования.

- b) **Применяйте индивидуальные средства защиты и всегда обязательно надевайте защитные очки.** Использование индивидуальных средств защиты, например, респиратора, обуви на нескользящей подошве, защитной каски или защитных наушников, в зависимости от вида и условий эксплуатации электроинструмента, снижает риск травмирования.
- c) **Избегайте непреднамеренного включения электроинструмента. Убедитесь в том, что электроинструмент выключен, прежде чем подключить его к электропитанию и/или вставить аккумулятор, поднимать или переносить его.** Ситуации, когда при переноске электроинструмента пальцы находятся на выключателе или когда включенный электроинструмент подключается к сети, могут привести к несчастным случаям.
- d) **Перед включением электроинструмента удалите регулировочные устройства и гаечный ключ.** Инструмент или ключ, находящийся во вращающейся части электроинструмента, может привести к травмам.
- e) **Старайтесь избегать неестественных поз при работе. Постоянно сохраняйте устойчивое положение и равновесие.** Это позволит лучше контролировать электроинструмент в непредвиденных ситуациях.
- f) **Носите спецодежду. Не надевайте очень свободной одежды или украшений. Берегите волосы, одежду и перчатки от вращающихся узлов электроинструмента.** Свободная одежда, украшения и длинные волосы могут быть захвачены ими.
- g) **Если предусмотрено подсоединение устройств для сбора и удаления пыли, убедитесь, что они подсоединены и используются по назначению.** Использование модуля пылеудаления снижает вредное воздействие пыли.

6.1.4 Использование и обслуживание электроинструмента

- a) **Не допускайте перегрузки электроинструмента. Используйте электроинструмент, предназначенный именно для данной работы.** Соблюдение этого правила обеспечит более высокое качество и безопасность работы в указанном диапазоне мощности.
- b) **Не используйте электроинструмент с неисправным выключателем.** Электроинструмент, включение или выключение которого затруднено, представляет опасность и должен быть отремонтирован.
- c) **Прежде чем приступить к регулировке электроинструмента, замене принадлежностей или перед перерывом в работе, выньте вилку из розетки и/или аккумулятор из электроинстру-**

мента. Эта мера предосторожности предотвращает случайное включение электроинструмента.

- d) **Храните неиспользуемые электроинструменты в местах, недоступных для детей. Не давайте электроинструмент лицам, которые не умеют им пользоваться или не прочитали настоящих указаний.** Электроинструменты представляют собой опасность в руках неопытных пользователей.
- e) **Бережно обращайтесь с электроинструментами. Проверяйте безупречное функционирование подвижных частей, лёгкость их хода, целостность и отсутствие повреждений, которые могли бы отрицательно повлиять на работу электроинструмента. Сдавайте повреждённые части инструмента в ремонт до его использования.** Причиной многих несчастных случаев является несоблюдение правил технического обслуживания электроинструментов.
- f) **Необходимо следить за тем, чтобы режущие инструменты были острыми и чистыми.** Заклинивание содержащихся в рабочем состоянии режущих инструментов происходит реже, ими легче управлять.
- g) **Применяйте электроинструмент, принадлежность, вспомогательные устройства и т. д. согласно указаниям. Учитывайте при этом рабочие условия и характер выполняемой работы.** Использование электроинструментов не по назначению может привести к опасным ситуациям.

6.1.5 Использование и обслуживание аккумуляторного инструмента

- a) **Заряжайте аккумуляторы только при помощи зарядных устройств, рекомендованных изготовителем.** При использовании зарядного устройства для зарядки несоответствующих ему типов аккумуляторов возможна опасность возгорания.
- b) **Используйте только оригинальные аккумуляторы, рекомендованные специально для этого инструмента.** Использование других аккумуляторов может привести к травмам и опасности возгорания.
- c) **Неиспользуемые аккумуляторы храните вдали от скрепок, монет, ключей, иголок, винтов и других мелких металлических предметов, которые могут стать причиной замыкания контактов.** Замыкание контактов аккумулятора может привести к ожогам или возгоранию.
- d) **При неверном обращении с аккумулятором из него может вытечь электролит. Избегайте контакта с ним. При случайном контакте смойте водой. При попадании электролита в глаза немедленно обратитесь за помощью к врачу.** Вытекший из аккумулятора электролит может привести к раздражению кожи или ожогам.

6.1.6 Сервис

- a) **Доверяйте ремонт своего электроинструмента только квалифицированному персоналу, использующему только оригинальные запчасти.** Этим обеспечивается поддержание

электроинструмента в безопасном и исправном состоянии.

6.2 Дополнительные указания по технике безопасности

6.2.1 Безопасность персонала

- a) **При опасности повреждения заворачиваемым шурупом скрытой электропроводки держите электроинструмент за изолированные поверхности.** При контакте шурупа с токопроводящими предметами незащищённые металлические части инструмента находятся под напряжением, что может привести к поражению электрическим током.
- b) **Рекомендуется использование защитных наушников.** В результате воздействия шума возможна потеря слуха.
- c) **Содержите инструмент, в особенности поверхности рукоятки, в чистом и сухом состоянии, без следов масла и смазки. Запрещается использовать чистящие средства, содержащие силикон.**
- d) **Чтобы во время работы руки не затекали, делайте перерывы для расслабления и разминки пальцев.**
- e) **Не прикасайтесь к вращающимся деталям инструмента. Включайте инструмент только после того, как подведёте его к рабочей зоне.** Прикосновение к вращающимся узлам, в особенности к вращающимся насадкам, может привести к травмам.
- f) **При хранении и транспортировке инструмента в чемодане активизируйте блокировку включения (переключатель левого/правого вращения должен находиться в среднем положении).**
- g) **Правильно используйте инструмент. Применяйте его только по назначению и только в исправном состоянии.**
- h) **Не допускайте непреднамеренного включения. При переноске инструмента не держите палец на выключателе. Во время перерывов в работе, перед техническим обслуживанием, при замене рабочего инструмента и на время транспортировки вынимайте аккумулятор из инструмента.**
- i) **Перед началом работы убедитесь в том, что крепёжный крючок надёжно закреплён.**
- j) **Не переносите инструмент, удерживая его за ограничитель глубины.** Возможно самопроизвольное разъединение соединения на защёлке.
- k) **Дети должны знать о том, что им запрещено играть с инструментом.**
- l) **Инструмент не предназначен для использования детьми или физически ослабленными лицами без соответствующего инструктажа.**
- m) **Пыль, возникающая при обработке материалов, содержащих свинец, некоторых видов древесины, минералов и металлов, может представлять собой опасность для здоровья.** Вдыхание частиц такой пыли или контакт с ней может стать причиной появления

аллергических реакций и/или заболеваний дыхательных путей. Некоторые виды пыли (например пыль, возникающая при обработке дуба или бука) считаются канцерогенными, особенно в комбинации с дополнительными материалами, используемыми для обработки древесины (соль хромовой кислоты, средства защиты древесины). Обработка материалов с содержанием асбеста должна выполняться только специалистами. **По возможности используйте подходящий пылеотсасывающий аппарат.** Для оптимального удаления пыли используйте этот электроинструмент в комбинации с подходящим переносным пылесосом, рекомендованным для уборки древесных опилок и/или минеральной пыли. Обеспечьте хорошую вентиляцию рабочей зоны. Рекомендуется носить респиратор с фильтром класса P2. **Соблюдайте действующие национальные предписания по обработке материалов.**

- n) Во время перерыва в работе убедитесь в надёжной установке инструмента, особенно при его использовании с магазином и/или с удлинительным элементом.

6.2.2 Аккуратное обращение с электроинструментом и его правильная эксплуатация

Убедитесь, что инструменты имеют подходящие к патрону хвостовики и надёжно фиксируются в патроне.

6.2.3 Электрическая безопасность



Перед началом работы проверяйте рабочее место на наличие скрытой электропроводки, газовых и водопроводных труб, например, при помощи металлоискателя. Открытые металлические части инструмента могут стать проводниками электрического тока, если случайно задеть электропроводку. При этом возникает опасность поражения электрическим током.

6.2.4 Аккуратное обращение с аккумуляторными инструментами и их правильное использование

- a) Храните аккумуляторы вдали от источников огня и высокой температуры. Существует опасность взрыва.

- b) **Запрещается разбирать, сдавливать, нагревать до температуры более 80 °C или сжигать аккумуляторы.** В противном случае существует опасность возгорания и взрыва, а также ожога едкой жидкостью, находящейся в аккумуляторе.
- c) **Не используйте никакие другие аккумуляторы, кроме допущенных к эксплуатации с соответствующим инструментом.** При использовании других аккумуляторов или же при использовании аккумуляторов в иных целях существует опасность возгорания и взрыва.
- d) **Соблюдайте специальные предписания по транспортировке, хранению и эксплуатации аккумуляторов Li-Ion.**
- e) **Не допускайте короткого замыкания аккумулятора. Перед установкой аккумулятора убедитесь в том, что его контакты и контакты в инструменте чистые.** В случае короткого замыкания контактов аккумулятора существует опасность возгорания, взрыва и ожога едкой жидкостью.
- f) **Поврежденные аккумуляторы (например, аккумуляторы с царапинами, сломанными частями, погнутыми, вдавленными и/или вытянутыми контактами) заряжать и использовать повторно запрещается.**
- g) Слишком сильный нагрев аккумулятора (такой, что до него невозможно дотронуться) указывает на его возможный дефект. **Установите инструмент в пожарбезопасном месте на достаточном расстоянии от воспламеняющихся материалов, где вы сможете контролировать ситуацию. Дайте инструменту остыть. После того, как аккумулятор остынет, свяжитесь с сервисной службой .**

6.2.5 Рабочее место

Обеспечьте хорошую вентиляцию рабочей зоны. Плохо проветриваемая рабочая зона может стать причиной ухудшения самочувствия из-за высокой концентрации пыли.

6.2.6 Индивидуальные средства защиты



Работающий с инструментом человек и находящиеся в непосредственной близости лица должны надевать защитные очки, защитный шлем, защитные перчатки и лёгкий респиратор.

7 Подготовка к работе



7.1 Бережное обращение с аккумуляторами

УКАЗАНИЕ

При низких температурах емкость аккумуляторов уменьшается. Не разряжайте аккумулятор до полной остановки инструмента. Своевременно заменяйте разряженный аккумулятор на другой. Немедленно заряжайте аккумулятор для последующей замены.

Храните аккумулятор в сухом и прохладном месте. Никогда не оставляйте аккумулятор на солнце, на отопительных приборах, за стеклом. По истечении срока службы аккумулятор следует утилизировать без ущерба для окружающей среды и здоровья человека.

7.2 Зарядка аккумулятора



ОПАСНО

Используйте только фирменные зарядные устройства, перечисленные в разделе "Принадлежности".

7.2.1 Первоначальная зарядка нового аккумулятора

Новый аккумулятор перед началом эксплуатации необходимо правильно зарядить, чтобы его элементы правильно сформировались. Неправильно проведенная первоначальная зарядка может привести к существенному уменьшению его емкости. Перед первоначальной зарядкой прочтите руководство по эксплуатации соответствующего зарядного устройства.

7.2.2 Зарядка бывшего в употреблении аккумулятора

Перед тем как вставить аккумулятор в зарядное устройство убедитесь, что его внешняя поверхность чистая и сухая.

Перед зарядкой прочтите руководство по эксплуатации зарядного устройства.

Аккумуляторы Li-Ion готовы к работе в любой момент, даже в частично заряженном состоянии. Ход зарядки отображается с помощью светодиодов (см. руководство по эксплуатации зарядного устройства).

7.3 Установка аккумулятора 2 3

ОСТОРОЖНО

Перед установкой аккумулятора убедитесь, что инструмент выключен и заблокирован от включения (переключатель левого/правого вращения находится в среднем положении). Используйте только аккумуляторы, подходящие для Вашего инструмента.

ОСТОРОЖНО

Перед установкой аккумулятора убедитесь в том, что его контакты и контакты в инструменте чистые.

1. Вставьте аккумулятор сзади в инструмент до упора так, чтобы он зафиксировался с характерным двойным щелчком.
2. **ОСТОРОЖНО** Падение аккумулятора может стать причиной травм для вас и/или окружающих.
Проверьте надежность крепления аккумулятора в инструменте.

7.4 Снятие аккумулятора 4

1. Нажмите на обе деблокирующие кнопки.
2. Извлеките аккумулятор из инструмента.

7.5 Транспортировка и хранение аккумуляторов

Установите аккумулятор из положения блокировки (рабочее положение) в первое фиксированное положение (положение для транспортировки).

При отсоединении аккумулятора от инструмента перед транспортировкой или закладкой на хранение убедитесь в отсутствии возможности короткого замыкания его контактов. Удалите из чемодана, ящика для инструментов или переносного контейнера металлические детали, например болты, гвозди, скобы, биты, куски проволоки, металлическую стружку и т. п., или примите меры по защите аккумуляторов от контакта с этими деталями.

При пересылке аккумуляторов (автомобильным, железнодорожным, воздушным или морским транспортом) соблюдайте действующие национальные и международные правила транспортировки.

8 Эксплуатация



ОСТОРОЖНО

Для смены рабочих инструментов пользуйтесь защитными перчатками, т. к. инструменты при работе сильно нагреваются.

ОСТОРОЖНО

При обработке основания может откалываться материал. **Пользуйтесь защитными очками, защитными перчатками и, если Вы работаете без устройства для отсасывания пыли, легким респиратором для защиты дыхательных путей.** Осколки материала могут травмировать тело и глаза.

ОСТОРОЖНО

Убедитесь в надёжности крепления используемых принадлежностей.

8.1 Установка левого/правого вращения **5**

УКАЗАНИЕ

С помощью переключателя левого/правого вращения вы можете реверсировать направление вращения патрона. Переключению при работающем электродвигателе препятствует блокировочный механизм. В среднем положении переключателя основной выключатель заблокирован. При установке переключателя левого/правого вращения в левое положение (по направлению хода рабочего инструмента) задаётся правое вращение. При установке переключателя левого/правого вращения в правое положение (по направлению хода рабочего инструмента) задаётся левое вращение.

8.2 Замена бит

1. Потянув за ограничитель глубины, разблокируйте защёлку.
2. Выньте бит.
3. Установите новую бит.
4. Снова установите ограничитель глубины на инструмент.

8.3 Замена съёмного инструмента (держатель бит, магазин) **6**

УКАЗАНИЕ

Зажимной патрон имеет стандартный $\frac{1}{4}$ " внутренний шестигранник для установки съёмного инструмента (держателя бит, магазина).

1. Потянув за ограничитель глубины, разблокируйте защёлку.
После этого держатель бит может быть заменен.
2. Прижмите зажимной патрон в направлении инструмента, слегка поверните и закрепите.
3. Другой рукой снимите держатель бит.

8.4 Техника безопасности **7**

ВНИМАНИЕ

Не держитесь за ограничитель глубины и держатель бит. При контакте крепёжных элементов со скрытой электропроводкой возможен удар электрическим током.

8.5 Включение/выключение

Путем медленного нажатия на пусковую выключатель можно плавно регулировать частоту вращения от 0 до максимального значения.

8.6 Индикатор перегрузки и нагрева инструмента

УКАЗАНИЕ

Инструмент оснащён электронной системой защиты от перегрузки и перегрева (электродвигателя). При перегрузке и перегреве инструмент автоматически выключается. Кратковременное отпущение и последующее нажатие основного выключателя могут привести к задержкам включения (обусловлены фазами охлаждения инструмента).

8.7 Фиксирующая кнопка для режима непрерывной работы

УКАЗАНИЕ

Фиксирующая кнопка для режима непрерывной работы обеспечивает постоянную работу двигателя без использования выключателя.

8.7.1 Включение режима непрерывной работы **8**

1. Нажмите выключатель до упора.
2. При нажатом до упора выключателя нажмите фиксирующую кнопку и отпустите выключатель.

8.7.2 Выключение режима непрерывной работы

Нажмите выключатель. Фиксирующая кнопка вернется в исходное положение.

8.8 Переходник для инструмента/ограничителя глубины **9**

1. Потянув за ограничитель глубины, разблокируйте защёлку.
2. Потянув вперед, снимите ограничитель глубины с инструмента.
После этого становится возможным: выворачивание шурупов в режиме левого вращения, замена бит, замена держателя бит, крепление магазина SMD 57, а также дополнительная установка шурупов. Описание крепления магазина см. в руководстве по эксплуатации магазина.

8.9 Выворачивание шурупов

1. Потянув вперед, снимите ограничитель глубины или магазин с инструмента.

2. Переведите переключатель левого/правого вращения в положение левого вращения.
3. Теперь Вы можете выкручивать шурупы.

8.10 Проверка показаний индикатора уровня заряда литий-ионного аккумулятора

УКАЗАНИЕ

Во время работы вызов индикации уровня заряда невозможен. Светодиод 1 мигает только в случае полной разрядки или слишком сильного нагревания аккумулятора (температура >80 °C).

Литий-ионный аккумулятор оснащён индикатором уровня заряда. На этом индикаторе отображается уровень заряда во время процесса зарядки (см. руководство по эксплуатации зарядного устройства). В рабочем состоянии индикация уровня заряда выполняется с помощью четырех светодиодов, которые загораются на три секунды после нажатия одной из кнопок блокировки, расположенных на аккумуляторе.

8.11 Крепёжный крючок

ОСТОРОЖНО

Перед началом работы убедитесь в том, что крепёжный крючок надёжно закреплён.

С помощью крепёжного крючка инструмент можно закрепить и носить на ремне. Дополнительное преимущество для левшей: крепёжный крючок можно переставить на другую сторону инструмента.

1. Извлеките аккумулятор из инструмента.
2. Вставьте пластину с резьбой в предназначенную для неё направляющую.
3. Закрепите крепёжный крючок с помощью двух винтов.

8.12 Универсальный крючок

ОСТОРОЖНО

Убедитесь в надёжной установке универсального крючка. Используйте универсальный крючок, пока в этом есть необходимость. Храните инструмент в безопасном месте, если вы его больше не используете.

Универсальный крючок позволяет по-разному зафиксировать инструмент во время перерывов в работе. Если крючок не нужен, его можно снять. Для этого ослабьте оба винта, с помощью которых универсальный крючок крепится на инструменте.

9 Уход и техническое обслуживание

ОСТОРОЖНО

Во избежание случайного включения инструмента перед очисткой снимите аккумулятор!

9.1 Уход за рабочими инструментами

Удаляйте скопившуюся грязь с рабочих инструментов и защищайте их от коррозии, протирая смазанной маслом протирочной тканью.

9.2 Уход за инструментом

ОСТОРОЖНО

Содержите инструмент, в особенности поверхности рукоятки, в чистом и сухом состоянии, без следов масла и смазки. Запрещается использовать чистящие средства, содержащие силикон.

Внешний корпус инструмента изготовлен из ударопрочной пластмассы. Накладка на корпусе изготовлена из эластомера.

При работе не закрывайте вентиляционные прорези в крышке корпуса! Очищайте вентиляционную прорезь сухой щеткой. Следите за тем, чтобы внутрь корпуса инструмента не попадали посторонние предметы. Регулярно очищайте внешнюю поверхность инструмента влажной тканью. Запрещается использовать водяной распылитель, парогенератор или струю воды! После чистки такими средствами электробезопасность инструмента не обеспечивается.

9.3 Уход за аккумуляторами Lilon

Не допускайте попадания влаги.

Перед первым вводом в эксплуатацию полностью зарядите аккумуляторы.

Для максимального срока службы аккумулятора заряжайте его при заметном снижении мощности инструмента.

УКАЗАНИЕ

При дальнейшей эксплуатации инструмента происходит автоматическое прерывание разрядки батареи. Благодаря этому удастся избежать повреждения ее элементов.

Заряжайте аккумуляторы Lilon с помощью допущенных к эксплуатации зарядных устройств.

УКАЗАНИЕ

- Для аккумуляторов NiCd и NiMH проведение регенерации не требуется.
- Прерывание процесса зарядки аккумулятора не влияет на срок его службы.
- Процесс зарядки может быть начат в любое время. Это не влияет на срок службы батареи. У аккумуляторов NiCd или NiMH отсутствует "эффект памяти".
- Аккумуляторы лучше всего хранить в полностью заряженном состоянии в сухом и прохладном месте. Хранение аккумуляторов в условиях высокой температуры окружающей среды (например, за стек-

лом) приводит к сокращению срока их службы и повышению степени саморазряда их элементов.

- Причинами того, что аккумулятор не заряжается полностью, являются окисление или снижение емкости. Эксплуатация инструмента с таким аккумулятором допускается, но аккумулятор необходимо своевременно заменить на новый.

9.4 Техническое обслуживание

ВНИМАНИЕ

Ремонт электрической части инструмента поручайте только специалисту-электрику.

Регулярно проверяйте узлы инструмента на отсутствие повреждений, а также исправность всех элементов управления и компонентов. Эксплуатация прибора с поврежденными деталями или неисправными элементами управления запрещается. Обратитесь в сервисную службу .

9.5 Контроль после работ по уходу и техническому обслуживанию

После ухода за инструментом и его технического обслуживания убедитесь, что все защитные приспособления установлены и исправно функционируют.

10 Поиск и устранение неисправностей

Неисправность	Возможная причина	Способ устранения
Инструмент не работает.	Аккумулятор не полностью вставлен в гнездо или разряжен.	Аккумулятор должен зафиксироваться с характерным двойным щелчком или требуется зарядка аккумулятора.
	Неисправность электрики.	Выньте аккумулятор из инструмента и обратитесь в сервисный центр .
Инструмент автоматически выключается, на аккумуляторе мигают все 4 светодиода.	Сработала система защиты от перегрузки электродвигателя.	Отпустите и снова нажмите основной выключатель, уменьшите нагрузку на инструмент.
Основной выключатель не включается/заблокирован.	Переключатель левого/правого вращения находится в среднем положении (для транспортировки).	Переведите переключатель левого/правого вращения в левое или правое положение.
Щуруп не заворачивается/выворачивается, хотя инструмент работает.	Переключатель левого/правого вращения установлен в неправильное положение (неверное направление вращения).	Переведите переключатель левого/правого вращения в левое положение.
Резко падает частота вращения.	Аккумулятор разряжен.	Замените и зарядите разрядившийся аккумулятор.
У переключателя не работает функция регулировки частоты вращения, переключатель работает только на включение/выключение.	Неисправен основной выключатель.	Обратитесь в сервисную службу .
Аккумулятор не устанавливается в пазы с характерным защелкиванием.	Загрязнен стыковой выступ аккумулятора.	Очистите стыковой выступ и снова попытайтесь вставить аккумулятор в гнездо. Если неисправность не устранена, обратитесь в сервисную службу .
Сильный нагрев инструмента или аккумулятора.	Неисправность электрики.	Немедленно выключите инструмент, выньте из него аккумулятор и обратитесь в сервисный центр .
	Инструмент перегружен (работа за пределами эксплуатационных характеристик).	Выбирайте инструмент для конкретной области применения.

11 Утилизация

ОСТОРОЖНО

Нарушение правил утилизации оборудования может иметь следующие последствия: при сжигании деталей из пластмассы образуются токсичные газы, которые могут представлять угрозу для здоровья. Если батареи питания повреждены или подвержены воздействию высоких температур, они могут взорваться и стать причиной отравления, возгораний, химических ожогов или загрязнения окружающей среды. При нарушении правил утилизации оборудование может попасть в руки посторонних лиц, не знакомых с правилами обращения с ним. Это может стать причиной их собственного серьезного травмирования, травмирования других лиц, а также причиной загрязнения окружающей среды.

ОСТОРОЖНО

Немедленно утилизируйте неисправные аккумуляторы. Храните их в недоступном для детей месте. Не разбирайте и не сжигайте аккумуляторы.

ОСТОРОЖНО

Производите утилизацию аккумуляторов в соответствии с национальными предписаниями или сдавайте отслужившие аккумуляторы .



Инструменты содержат большое количество материалов, пригодных для переработки. Перед утилизацией следует тщательно рассортировать материалы. Во многих странах компания уже заключила соглашения о приеме использованных инструментов для их утилизации. Дополнительную информацию по этому вопросу можно получить в отделе по обслуживанию клиентов или у технического консультанта компании .



Только для стран ЕС

Не выбрасывайте электроинструменты вместе с обычным мусором!

В соответствии с директивой ЕС об утилизации старых электрических и электронных устройств и в соответствии с местными законами электроинструменты, бывшие в эксплуатации, должны утилизироваться отдельно безопасным для окружающей среды способом.

RU

12 Гарантия производителя

Компания гарантирует отсутствие в поставляемом инструменте производственных дефектов (дефектов материалов и сборки). Настоящая гарантия действительна только в случае соблюдения следующих условий: эксплуатация, обслуживание и чистка инструмента проводятся в соответствии с указаниями настоящего руководства по эксплуатации; сохранена техническая целостность инструмента, т. е. при работе с ним использовались только оригинальные расходные материалы, принадлежности и запасные детали производства .

Настоящая гарантия предусматривает бесплатный ремонт или бесплатную замену дефектных деталей в течение всего срока службы инструмента. Действие настоящей гарантии не распространяется на детали, требующие ремонта или замены вследствие их естественного износа.

Все остальные претензии не рассматриваются, за исключением тех случаев, когда этого требует местное законодательство. В частности, компания не несет ответственности за прямой или косвенный ущерб, убытки или затраты, возникшие вследствие применения или невозможности применения данного инструмента в тех или иных целях. Нельзя использовать инструмент для выполнения не упомянутых работ.

При обнаружении дефекта инструмент и/или дефектные детали следует немедленно отправить для ремонта или замены в ближайшее представительство .

Настоящая гарантия включает в себя все гарантийные обязательства компании и заменяет все прочие обязательства и письменные или устные соглашения, касающиеся гарантии.

По вопросам продаж и поддержки обращайтесь:

Архангельск (8182)63-90-72

Астана +7(7172)727-132

Белгород (4722)40-23-64

Брянск (4832)59-03-52

Владивосток (423)249-28-31

Волгоград (844)278-03-48

Вологда (8172)26-41-59

Воронеж (473)204-51-73

Иваново (4932)77-34-06

Ижевск (3412)26-03-58

Казань (843)206-01-48

Калининград (4012)72-03-81

Калуга (4842)92-23-67

Кемерово (3842)65-04-62

Киров (8332)68-02-04

Краснодар (861)203-40-90

Красноярск (391)204-63-61

Курск (4712)77-13-04

Липецк (4742)52-20-81

Магнитогорск (3519)55-03-13

Москва (495)268-04-70

Мурманск (8152)59-64-93

Набережные Челны (8552)20-53-41

Нижний Новгород (831)429-08-12

Новокузнецк (3843)20-46-81

Новосибирск (383)227-86-73

Орел (4862)44-53-42

Оренбург (3532)37-68-04

Пенза (8412)22-31-16

Пермь (342)205-81-47

Ростов-на-Дону (863)308-18-15

Рязань (4912)46-61-64

Самара (846)206-03-16

Санкт-Петербург (812)309-46-40

Саратов (845)249-38-78

Смоленск (4812)29-41-54

Сочи (862)225-72-31

Ставрополь (8652)20-65-13

Тверь (4822)63-31-35

Томск (3822)98-41-53

Тула (4872)74-02-29

Тюмень (3452)66-21-18

Ульяновск (8422)24-23-59

Уфа (347)229-48-12

Челябинск (351)202-03-61

Череповец (8202)49-02-64

Ярославль (4852)69-52-93